

BVD בניין ודירה

מגזין ישראלי לשיפוט

9

בתים ודירות

לופט
בשוק הכרמל

גינה על גג
חינוך בתל אביב

תערוכת
Casa cor ברזיל

חזרה (הביתה) מטואיצי
ביתו של יוסי גונסבורג



מאת: אפרת כראשי
פילוסופיה: עמית ברון
אדריכלות: דרד כלטמן כהן
סטודיו: נבב מאירה סיטרן
שטח נבדש: 4 דונם
שטח בנין: 450 מ"ר

קוביות גדולות לילדים גדולים

יחידות עצמאיות החוברות לבית אחד הן פתרון פונקציונאלי ואסתטי להורים שביקשו להבטיח שהילדים הבוגרים יגורו קרוב אליהם

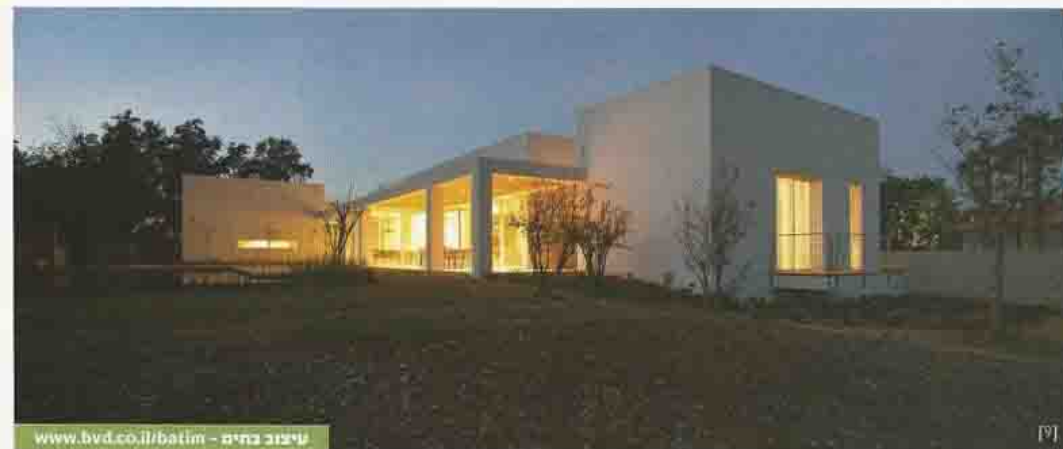


[6] [7]



[3] [7]

7. במרכז המטבח אי גדול ובו שלושה כיורים, האי שמיועד לעבודה משמש גם כבו ישיבה וקרימיקה. "מודי", גרות. "גורית שיניף".
 8. נב המיטה, שניצב במרכז חדר השינה של ההורים, משמש כקיר בחדר הארוחת.
 9. הבית מתוכנן כשתי קוביות. באחת יחידת ההורים ובשנייה חדרו הילדים, מקשר ביניהם האזור הציבורי שבו המטבח והסלון (מתנן נוף. "איתמר שיצוב נח").



www.bvd.co.il/batim - שיצוב בחים

[9]

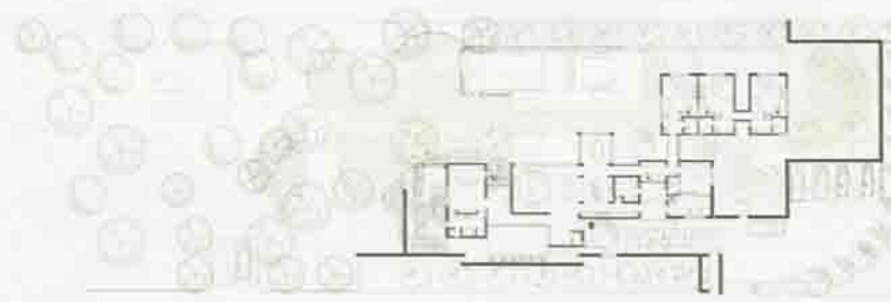


[4]

המטבח, הפיבוריט של אם המשפחה, הולש על שטח נרחב הנאפשר לשהים בו להתנהל בחופשיות, במיוחד מפני שהוא מוציא בשלושה כיורים

יחידה ההורים היא הקיצונית ביותר בבית המיטה, שממוקמת במרכז החדר ניצבת כ-Central Piece דומיננטי ומשמשת גם כחדר ארונות בחלקה האחורי, המשתלב עם הקיר המקביל אל חדר הרחצה הנמצא מול המיטה. אפשר להיכנס משני פתחים צדדיים, המעניקים לו מראה אורירי וקליל. הסלון רווי ברישומים ישנים לצד פסלים מעשי ידות של הדירות. הסטייליסטית, מאירה סיטון, התאימה להם ריהוט הולם, כגונים מונוכרומטיים ובניחוח אלגנטי. שחי כהרמוניה עם האמנות ויוצר עמה תחושה ביתית ונינוחה, המזמינה לשית משפחתי. מהסלון יוצאים שני מסדרונות שחוברים למטבח, ומתפצלים לאחורי מסדרון אחד מוביל למחסן וליציאה אחורית לכיוון סטודיו העבודה, והמסדרון השני מוביל לחדר של הילדה, תקרת שני המעברים מודגשות בעזרת קורות אבן המונחות לרוחב כשכנייתן תאורה נסתרת שיוצרת דרמה בשעות החשכה.

המטבח, הפיבוריט של אם המשפחה, הולש על שטח נרחב ומאפשר למספר השהוים בו להתנהל ביתר חופשיות. במרכז יש אי עם בר, משטח עבודה וכיור. מאחורי האי משטח עבודה נוסף עם שני כיורים. במטבח יש שלושה כיורים לשם הנוחות. כשעה שעובדים כאי המרכזי על הכיריים אין צורך להסתובב לכיוונים האחוריים. ההתעסקות במטבח נעשית נוחה יותר כשהכול במרחק נגיעה. המעבר לחדרה של הילדה נוצל לפינוח עבודה אופקית, באמצעות שולחן מרחף, המשמש את כל בני הבית. היחידה הקוביטית של הילדה משקיפה על כריכת השחייה דרך חלון מלבני מוארך המותאם לפרופורציות של הבית, והן מדגישות את אורכו. יחידה זו, כמו שתי היחידות האחרות עצמדות לה, המיועדות לשני הילדים האחרים כמשפחה, כוללת מטבחון, חדר רחצה, סלון שנפתח לחצר וקומת גלריה המשמשת כחדר שיוף. בניגוד לשתיים האחרות, קובייה זו מחוברת לבית. הצד החופיתי של הבית הוא סגור ואינו מגלה על עצמו כלום. בני המשפחה אפילו מעדיים שאי אפשר להבחין מבחוץ אם יש בו אנשים. לעומת זאת, חלקו האחורי של הבית פתוח לרווחה לכיוון החצר עצמודה לכל אורכו, ובמרכזה כריכת השחייה. בחצר חיפוי של דק ומדשאה החוברת לירק שמסביב, הכריכה, כמו כל התיצוב בבית, מבוססת על שפה מופנמת, שקטה ואלגנטית.





2. חיתוך האמוריית של הבית ממזוה לניון חצר ובריכת שחייה (בריכה-אקומוולקו, חשמל הכס: "להא אBB").
 3. כניסה ומרדף לסטודיו שבו בעלת הבית ממטלת.
 4. בסלון מרחוח ("הביטאק"), הפונה לבריכה, משולבות יצירות האמנות של בעלת הבית (שטיחים: "שטיחי ג'וזפון").
 5. מבט מתוך הבית לעבר בריכת הווי השוקפת מקור הזכוכית.
 6. בכניסה לבית תעלות מים צרות השפכות לבריכת הנוי. החזית החיצונית אטומה לרוחב, וטולת פתחים המרמזים על הנעשה בבית פנימה (אבן, 'אבני טל').



תכנון בתים גדולים אינו משימה קשה, אבל תכנון בתים גדולים בעלי אינטימיות עוטפת,

המעניקים תחושה כיתית מתבקשת, הוא כבר משימה לא פשוטה, שלרוב מתפספת. האדריכלית ורד בלטמן כהן יודעת כדיוק איך עושים את זה. הבית שתכננה, כמשב במרכז הארץ, אמנם לא מגלה על עצמו מאומה מהחזית החיצונית, שומר על פרטיותו וכמעט שאין בו חלון או פתח לכיוון הרחוב. אך כשנכנסים פנימה מתגלה ההפתעה במלא הדרה.

הבית בנוי בקומה אחת, צורתו מוארכת והוא מחולק לשש יחידות עצמאיות הכנויות קבוציות בטון המחוברות כמעבים. חדר הורים, סלון ופינת אוכל: סטודיו לפיסול של הדיירת; ושלושה חדרי ילדים בשנות ה-20 לחייהם. המופרדים זה מזה ובעלי כניסות ופרדות, שאינן מחייבות כניסה מהדלת הראשית. "היה לנו חשוב להעניק לילדים פרטיות מקסימלית", מספרת הדיירת. "לשמוור אותם קרוב אלינו כדי שלא יפרחו מהקן כל כך מהר, ולכן, בשטח שאיננו בנוי, פינקנו אותם במגרש כדורסל קטן". התכנון הותאם לכך שלימים כשהמשפחה תגדל ותתרחב, הבית יוכל להכיל את ההשתנות המשפחתית ללא שינויים קיצוניים או שיפוצים מיותרים.

אחד המאפיינים העיקריים בבית הוא משחק של פנים וחץ - טשטוש הגבולות. הכנסת החוץ פנימה והפיכתו לחלק אינטגרלי מהעיצוב. את הכניסה מקדמות תעלות מים צרות המובילות כרמזה לתוך הבית. שכתוכו פוגעים בהן מתחברות לבריכת נווי מאמורי קיר זכוכית שקוף. קיר זה אינו היחיד שגורם למשחק עיצובי מעניין עם החוץ, גם בסלון הזכוכית השקופה מככבת ממשכה כמעט לכל אורכו של הבית בלטמן כהן. שביקרה בביתם הקודם של הדיירים, הבחינה באוסף גדול ומרשים של רישומים משנות ה-30. והחליטה להעניק להם את הבמה הראויה בבית החדש. קיר האבן במסדרון השקוף למחצה, המוביל ליחידת ההורים, משמש כרקע לחלק מהאוסף.

