

BVD

# בנין ודיון

מגזין ישראלי לטיצוב



רעיונות לטיצוב  
דירות קטנות

ביולאנו 2008

ביתו החדש  
של גדעון אוברזון

ביליון  
116

מקט אפרות בראשי  
אלום עמות גדון  
אדינמט ורד כלסמן כגן  
סטיליט מאירה סימן  
140 מ"ר

# ריח שהוא מלא

הוא נטול התחכמויות, אין בו "רעש"  
עיצובי, בית מלא ווקרה מיינימליסטית, ניקיון,  
ארגון סדר צורני



מנט לאורי תקופה ויחידות, בה פתוקמים סבוכ  
הסלון, פיוח האוכל והמטבח, מודי החיות, סחבני ניל  
דמונלציות, סבילי אמיסה בתעשה, שריוס ועידוד, בקני  
המבילי ישיפת לסלוליות, קתור, ומג'ים לאחסון  
ושלטה ירובי, חשמה טטאור, ומסבוג-אונסטי



## הימנעות מפריטים מיותרים, יוצרת ניקיון עיצובי מתוחכם, מבליטה את אדריכלות הבית, אך לא מקפחת את הריהוט שבו

2 הבעד להלוות הגדולים חודר אור ויועץ בשלון, במקום שולחן קפה במרכז, שולחן נשף לצד הספה ("אקסלוסיב"), בורסת ויטנל של המעצב George Malhauser ליד הקמין ("faber") 3 במבט מהמטבח, בו ניצב שולחן עץ נושף, ספסל וכסא שחור של איימס תשנות החמישים, לעבר הסלון, נראית הכניסה לחדר העבודה והעלייה לקומה שנייה (המנוחה: "אסטור").



"Less is more" משפטו המפורסם של האדריכל לודוויג מיס ואן דר רוזה ומייסדי סגנון הבאוהאוס ומנהל ביטו, מגדיר במדויק את ביתו של רווק תל אביבי הממוקם בנווה צדק - שכונה תל אביבית עתיקה, שעברה התפוכות וכיום היא אזור מגורים פופולארי ותוסס. ועם זאת שקט ורגוע. את הבית תכננה ורד בלטמן כהן, על "הלבשתו" אמנה הסטייליסטית מאירה סיטון, ושיתוף הפעולה בין שתיהן יצר מראה פשוט ויוקרתי.

דרכ הבנייה הישנה באזור נעשתה באבן כורכר, רכות הכורכר אילצה את ורד ליצור "מעטפת" לבית, כשהיא מנצלת כל הזדמנות להשאיר פתחים להדירת קרני השמש. את מתחם הבית מקדם חיפוי דק, ובחזיתו חלונות פרופיל בלגי רצפת הבית עשויה בטון והכניסה אליו היא דרך דלת זכוכית, מימין מסדרון, המוביל לחדר העבודה, ומהצד האחר, שאר חלקי הבית. כמעבר לחדר העבודה יש שירותים, שנסגרים בדלת הזזה לתוך "כיס" בקיר, כשהדלת סגורה, לא ברור אם זו נישא, קיר מעוצב, או אכן פתח שמאחוריו חלל. על מנת לחסוך מקום תווסף השתמשו ורד בתחכום זה גם בחדר השינה והרחצה.





4 רהק האופק משטח גם כבוד העבודה בו שלוש קירות שטים את השטח קוב נבחרו לרוב קיר לבנים אפורות המשטח למצב וזרוע שלם של כרסום בלתי מוגב הגבית האדומה על פני המולד מוסיפה צבע ללבנים בתוספת מטבית "בר אורחאית"



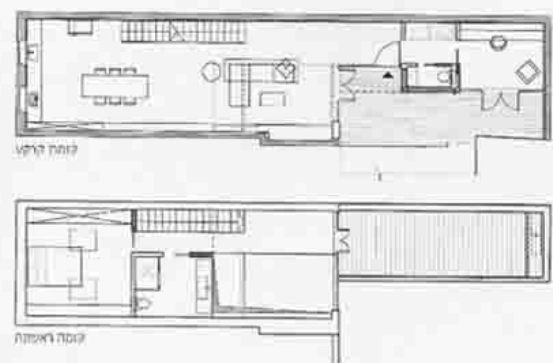


▲ אזור המקלחת בחדר האמבטיה עם רצפת עץ בשיבוך נוד החלקה. ▲ דהיט נגרות ומעליו משמש לבן (סטארטון/סמסונג - 'אופוס') ומראה לכל אורך הקיר. ל בקומה השנייה רצפת פרקס הממשיכה בנון אחר לחדר השינה. מאחורי קיר הזכוכית שמואר בקרן שחש החודרת מחולן הסקייילט, מתוקם חדר האמבטיה. ▲ בנג'ו חילון קוקייה מסוג חנוד אוו יום. כל אורך הקיר, על גבהי המשתנים, נצל לארון בודים

חדר העבודה, משולל פרטים מיותרים ועיטורים מסירי דעת העיצוב בו מתבטא פחות כריזמה ובעיקר באדיבנות - משחק של קירות העשויים מחומרים שונים: החזית, קיר לבנים חשוף, שממשיך החוצה לחצר, הקיר התיאוצני עשוי דלת זכוכית, ודרכה יציאה נוספת מהבית. כקיר ממול פינת עבודה עשויה עץ צבוע לבן, שבואעה על ידי הגר ניר אגמי, האחראי על כל עבודות הנגרות בבית. נקודת הצבע היחידה בחלל זה היא ברית אדומה, הנשחזת על כיסא Tulip chair, חדר העבודה שונה משאר החללים באופיו הכללי. אך משדר אותה תחושה מינימליסטית.

הסלון והמטבח הם החל אחד ארוך, כ-20 מ' אורכו ו-4.5 מ' רוחבו. צורתו פשוטה, טהורה וגיאומטרית קרני האור, שחודרות אליו מניונים שונים, מוסיפות לאיכותו האסתטית ונד השכיחה לנצל את החלל בצורה מקסימלית. עיצובית ומתוחכמת, שיוצרת אשליית מרחב לקיר, שמתחיל בסלון ומסתיים במטבח, הוסיפה דופן חדשה בעלת עומק, על מנת שתכיל נישוח שימושיות: בסלון, קמין ליכה בעל צוהר מלבני, נישא אחרת מכילה את מסך הטלוויזיה. בהמשך הקיר ספריה, ובמטבח הוא משמש לארונות אחסון, המתמזגים עם החלל כולו. להקטין במטרה להרחיב, כך הסבירה תכנון זה ללקוח. הריהוט, המועט בבית, הוא ריהוט מעצבים משנות ה-50 הוא נבחר בקפידה על ידי מאירה הסטייליסטית. שיצרה חיבור מעניין לשכונה הישנה, כסלון, כורסא מלאת יוקרה כמראה וינטאג והדום

## האור שחודר דרך חלונות פרופיל בלגי וחלונות סקיילייט, מקנה איכויות נוספות, והוא מרכיב חיוני בתכנון המינימליסטי





9. במרפסת, שגודלה 30 מ"ר, רהיטי רטון כמו ביתר חדרי הבית: כסא סקנדיה של המעצב הנורווגי ברטרנד, משנת 1957 וקסאות הכרמרים של קנול משנת 1940 ('רטון רהיטים' בתול-אביב).

## גישות פונקציונאליות, תאורה שקועה ודלתות הזדה, תכנון המנצל את המרחב, ויוצר גישה נוחה לאביזרים ופתרונות אחסון יעילים

לנוחות מרבית לכיזה, מערכת ישיבה תלת מושבית, שצבעה מוקה ניטרלי, שזווגנו ושולחן נשך, הממשיך אותו. ההבדלה בין חלל הסלון למטבח מוגדרת באמצעות גובה תקרות שונה. חקרת הסלון נמשכת עד לנקודה הגבוהה בבית. כ-6 מ', ומעניקה לחלל מראה תלת ממדי. חלל זה מקבל כמות אדירה של אור טבעי דרך קירות מסך זכוכית, וחלון סקילייט.

גובה התקרה במטבח כ-4 מ'. לתאורה הטבעית חוברים ספוטים וצבע קירות בגוון חיטה בהיר, שמבליט את איכויות האור. כחלל זה, שולחן וספסל עשויים עץ וכיסא שחור מפיברגלס. הכיסא מרכז קמעה את גושיה העץ ונוקשות הקווים הישרים. מעל תלפיה מנורה בעיצובו של פיליפ סטארק, המותאמת לצבעוניות השולחן ולמסגרת חלונות המטבח.

המדרגות, שמובילות לחללים הפרטיים ולמרפסת, עשויות עץ ומעקה ברזל. רצפת הקומה משתנה מהאזור הציבורי (בטון) לאזור האינטימי (פרקט אלון כהיר). הקומה בנויה כמסדרון פתוח ואזורי, ממנו ניתן להשקיף לעבר הסלון שמחתך בקצהו חדר שינה. תקרתו משופעת עם חלונות קוקייה במנגנון פתיחה השמלי, שינויי האור שחודר דרכם יוצר שינויים בחלל. ארון הבגדים שקוע בתוך נישא בקיר, וגם כאן, חוסך מקום ומרחיב את האזור. בחדר הרחצה מקלחת דלתוח זכוכית ורצפת קורות עץ, המונעות החלקה המראת, הכיור וארון השירות שתחתיו, מעוצבים כיחידה עצמאית (Freestanding). הגומדת לפני קיר זכוכית הקיר מואר על ידי קרני השמש. שחודרות דרך הלון סקילייט.

היציאה למרפסת מעטרת בכיסא של המעצב Hans Brattrud, רצועות עץ למיניציה מכופפות על רגל כרום מצופה מתכת. עיצובו של הכיסא מתאים לרצפת המרפסת, שמחופה דק. המרפסת כ-30 מ"ר של נירונה, שקט ומרענן בין ירק העצים וגגות הרעפים האדומים יש גם טעימה מנוף עירוני - מגדל דירות חל אביבי המיתמר מעלה.